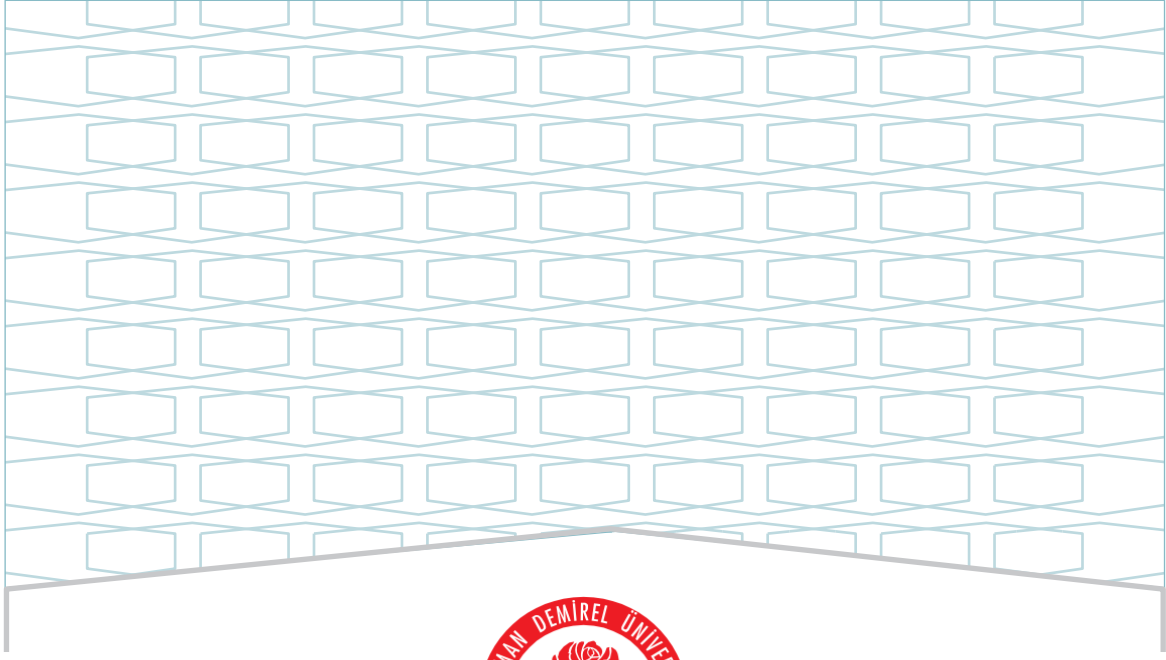




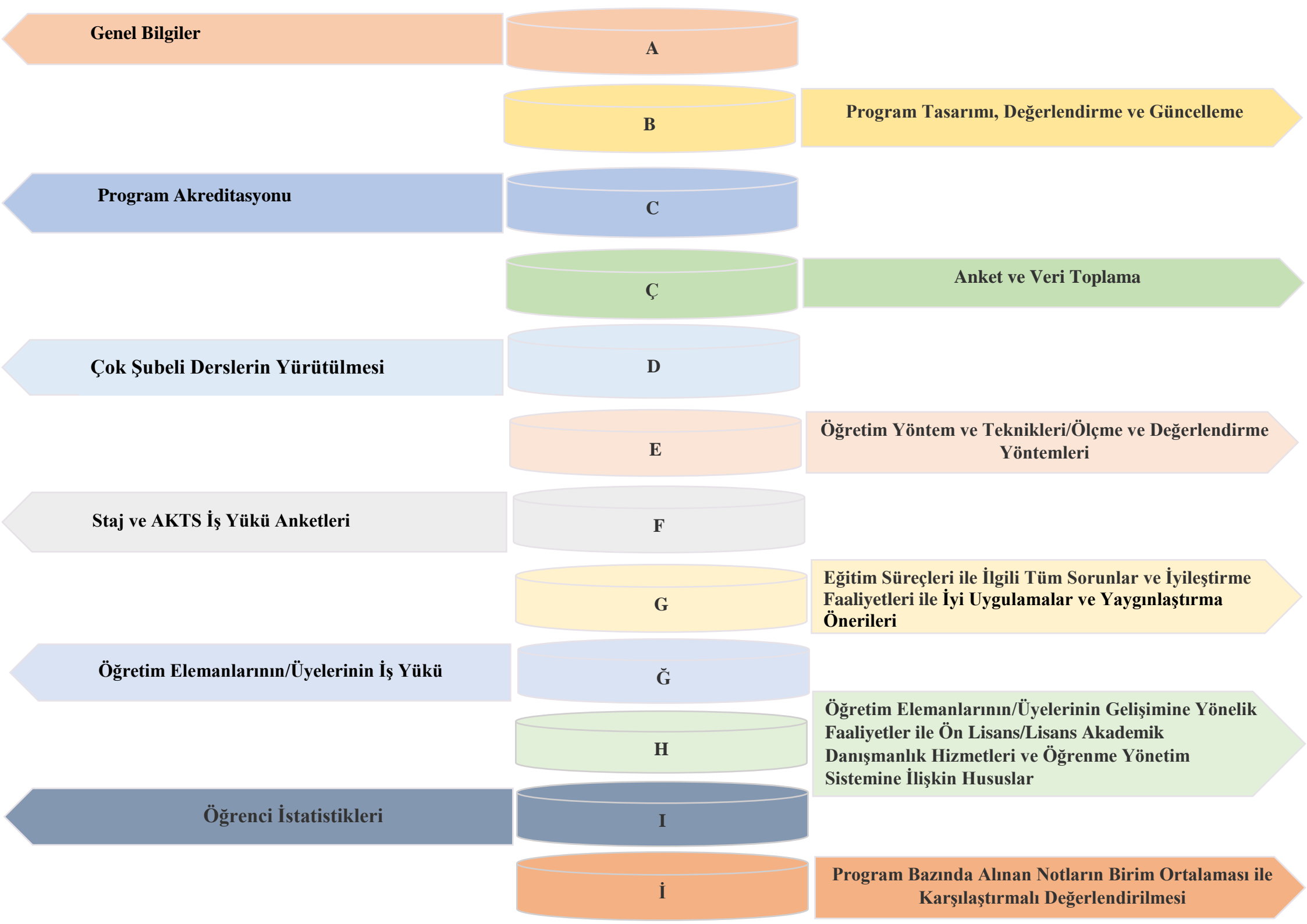
SÜLEYMAN DEMİREL ÜNİVERSİTESİ
ISPARTA SAĞLIK HİZMETLERİ MESLEK YÜKSEKOKULU
TERAPİ VE REHABİLİTASYON BÖLÜMÜ
2024 YILI
EĞİTİM ÖĞRETİM ÖZ DEĞERLENDİRME RAPORU

ŞUBAT - 2025



SÜLEYMAN DEMİREL ÜNİVERSİTESİ
ISPARTA SAĞLIK HİZMETLERİ MESLEK YÜKSEKOKULU
TERAPİ VE REHABİLİTASYON BÖLÜMÜ

2024 YILI
EĞİTİM ÖĞRETİM ÖZ DEĞERLENDİRME RAPORU



Genel Bilgiler

A

Program Tasarımı, Değerlendirme ve Güncelleme

B

Program Akreditasyonu

C

Anket ve Veri Toplama

Ç

Çok Şubeli Derslerin Yürütülmesi

D

Öğretim Yöntem ve Teknikleri/Ölçme ve Değerlendirme Yöntemleri

E

Staj ve AKTS İş Yüğü Anketleri

F

Eğitim Süreçleri ile İlgili Tüm Sorunlar ve İyileştirme Faaliyetleri ile İyi Uygulamalar ve Yaygınlaştırma Önerileri

G

Öğretim Elemanlarının/Üyelerinin İş Yüğü

Ğ

Öğretim Elemanlarının/Üyelerinin Gelişimine Yönelik Faaliyetler ile Ön Lisans/Lisans Akademik Danışmanlık Hizmetleri ve Öğrenme Yönetim Sistemine İlişkin Hususlar

H

Öğrenci İstatistikleri

I

Program Bazında Alınan Notların Birim Ortalaması ile Karşılaştırmalı Değerlendirilmesi

İ

ŞEMALAR LİSTESİ

Şema 1: Terapi ve Rehabilitasyon Bölümünün “Vizyon” Belirlenimine İlişkin Durum

Şema 2: Terapi ve Rehabilitasyon Bölümünün “Misyon” Belirlenimine İlişkin Durum

TABLolar LİSTESİ

Tablo 1: Terapi ve Rehabilitasyon Bölümünde Yürütölmekte Olan Ön Lisans Programlarının Program Tasarımı, Deęerlendirme ve Güncelleme Durumu

Tablo 2: Terapi ve Rehabilitasyon Bölümünde Yürütölmekte Olan Ön Lisans Programlarının “Program Akreditasyonu” ve “Dünya Sıralamalarında Yer Alan Muadilleri ile Karşılaştırmalı” Durumu

Tablo 3: Terapi ve Rehabilitasyon Bölümünde Yürütölmekte Olan Ön Lisans Programları Kapsamında Uygulanan “Anket Çalışmaları”nın Durumu

Tablo 4: Terapi ve Rehabilitasyon Bölümünde Yürütölmekte Olan Ön Lisans Programları Müfredatındaki “Çok Şubeli Dersler”in Durumu

Tablo 5: Terapi ve Rehabilitasyon Bölümünde Yürütölmekte Olan Ön Lisans Programlarında Uygulanmakta Olan “Öğretim Yöntem Ve Teknikleri/Ölçme ve Deęerlendirme Yöntemleri”

Tablo 6: Terapi ve Rehabilitasyon Bölümünde Yürütölmekte Olan Ön Lisans Programları Müfredatındaki Staj Uygulamaları ve AKTS İş Yüğü Anketlerinin Durumu

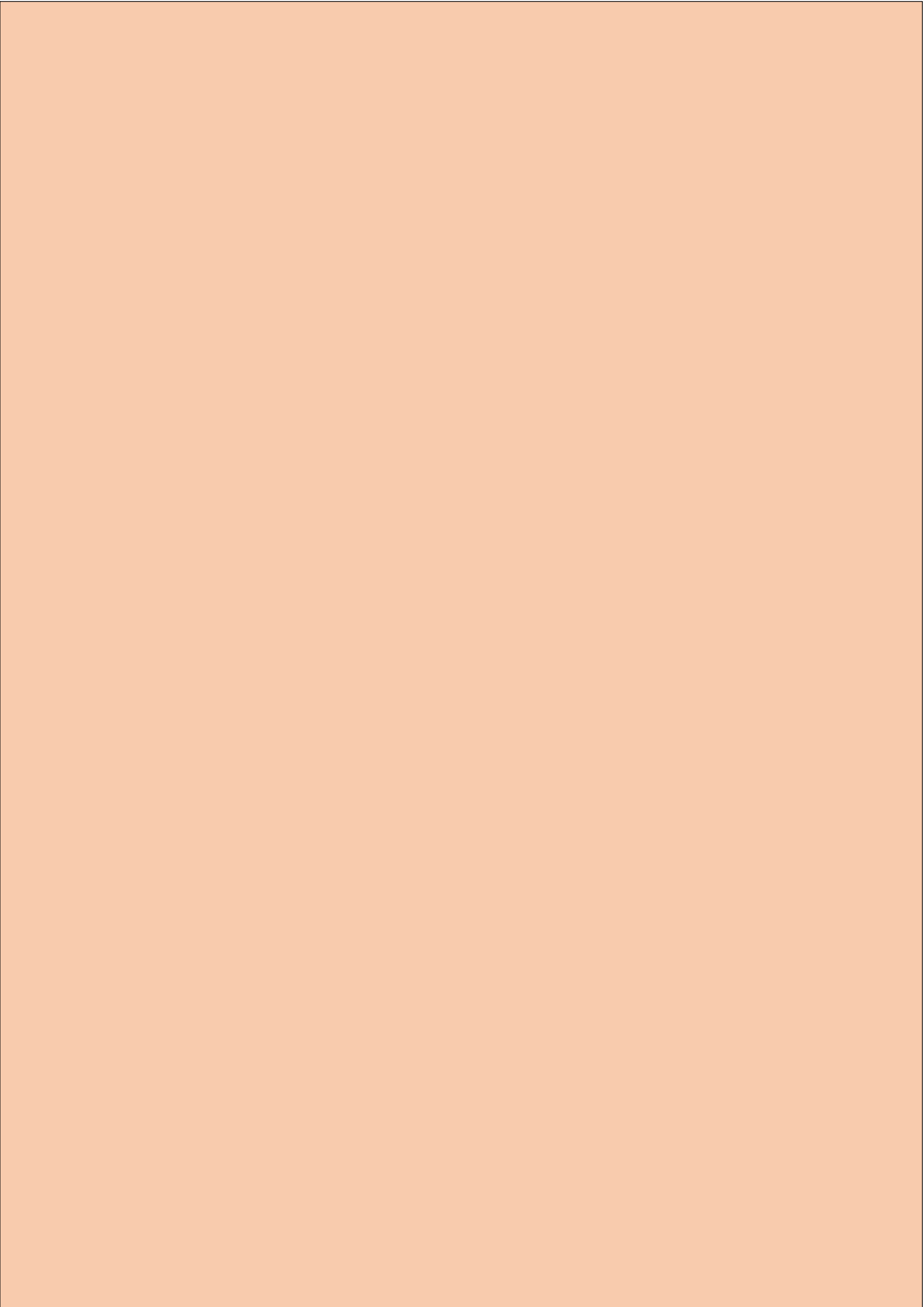
Tablo 7: Terapi ve Rehabilitasyon Bölümünde Yürütölmekte Olan Ön Lisans Programlarında Eğitim Süreçleri ile İlgili Tüm Sorunlar ve İyileştirme Faaliyetleri ile İyi Uygulama Örnekleri ve Yaygınlaştırma Önerileri

Tablo 8: Terapi ve Rehabilitasyon Bölümünde Yürütölmekte Olan Ön Lisans Programlarında 2023-2024 Eğitim Öğretim Yılı Bahar ile 2024-2025 Eğitim Öğretim Yılı Güz Dönemlerinde Öğretim Elemanlarının/Üyelerinin İş Yüğü

Tablo 9: Terapi ve Rehabilitasyon Bölümünde Yürütölmekte Olan Ön Lisans Programlarında Öğretim Elemanlarının/Üyelerinin Gelişimine Yönelik Faaliyetler İle Ön Lisans/Lisans Akademik Danışmanlık Hizmetleri Ve Öğrenme Yönetim Sistemine İlişkin Hususlar

Tablo 10: Terapi ve Rehabilitasyon Bölümünde Yürütölmekte Olan Ön Lisans Programlarında 2023-2024 Bahar ve 2024-2025 Eğitim Öğretim Yılı Güz Dönemine İlişkin Öğrenci Faaliyetleri İstatistikleri

Tablo 11: Terapi ve Rehabilitasyon Bölümünde Yürütölmekte Olan Ön Lisans Programlarında 2023-2024 Bahar ve 2024-2025 Eğitim Öğretim Yılı Güz Dönemine İlişkin Notların Karşılaştırmalı Deęerlendirilmesi



Şema 1: Terapi ve Rehabilitasyon Bölümünün
“Vizyon” Belirlenimine İlişkin Durum

Şema 2: Terapi ve Rehabilitasyon Bölümünün
“Misyon” Belirlenimine İlişkin Durum

Dünya Sıralamalarında İlk 400'de Yer Alan Üniversitelerden Programın Öne Çıktığı Düşünülen 3 Tanesi ile Program Tasarımı, Değerlendirmesi ve Güncellemesi, Vizyon, Misyon, Program Amaçları, Ölçme ve Değerlendirme vb. Bağlamlarda Verilen İyi Uygulama Örneklerini Aktarınız:

1. Johns Hopkins University (ABD)

İnterdisipliner Yaklaşım: Tıbbi hizmetler ve teknikler programı, biyomedikal mühendislik, halk sağlığı ve klinik uygulamalar gibi farklı disiplinlerden faydalanarak tasarlanmıştır.

Araştırma Odaklı Eğitim: Program, öğrencilere en son araştırma yöntemleri ve teknolojilerini kullanma fırsatı sunar.

2. University of Toronto (Kanada)

Modüler Eğitim Sistemi: Öğrencilerin farklı modüller arasından seçim yaparak eğitimlerini kişiselleştirebilmelerine olanak tanır.

Teknolojik Entegrasyon: Yeni teknolojilerin ve dijital araçların eğitimde yoğun olarak kullanımı.

3. University College London (UCL) (Birleşik Krallık)

Uygulamalı Eğitim: Öğrencilerin klinik ortamda pratik yapmalarını sağlayan güçlü bir uygulamalı eğitim yapısı.

Uluslararası Perspektif: Küresel sağlık sistemleri ve uygulamaları üzerine odaklanan dersler.

Tablo 2: Terapi ve Rehabilitasyon Bölümünde Yürütülmekte Olan Ön Lisans Programlarının “Program Akreditasyonu” ve “Dünya Sıralamalarında Yer Alan Muadilleri ile Karşılaştırmalı” Durumu

Fizyoterapi Programı Kapsamında Kullanılan Ölçme ve Değerlendirme Yöntemlerine İlişkin Sunulan Bilgileri Aktarınız:

Fizyoterapi programında kullanılan ölçme ve değerlendirme yöntemleri, öğrencilerin bilgi ve becerilerini çok yönlü bir şekilde değerlendirmek amacıyla çeşitli yaklaşımları içerir. Bu yöntemler, teorik bilgi, pratik beceriler, klinik uygulamalar ve etik değerleri ölçmeyi amaçlar.

- **Çoktan Seçmeli Sınavlar:** Öğrencilerin geniş bir bilgi yelpazesinde teorik bilgilerini ölçmek için kullanılır.
- **Kısa Yanıtlı ve Uzun Yanıtlı Sınavlar:** Öğrencilerin belirli konulardaki derinlemesine bilgilerini ve anlayışlarını değerlendirmek için kullanılır.
- **Klinik Rotasyonlar ve Stajlar:** Öğrencilerin hastanelerde veya sağlık kuruluşlarında gerçek hasta bakımını deneyimlemeleri sağlanır. Klinik eğitmenler tarafından gözlemlenir ve değerlendirilirler.
- **Değerlendirme Formları:** Klinik eğitmenler, öğrencilerin performansını yapılandırılmış formlar kullanarak değerlendirir.

Fizyoterapi Programı Kapsamında Kullanılan Öğretim Yöntem ve Tekniklerine İlişkin Sunulan Bilgileri Aktarınız:

Fizyoterapi Programında kullanılan öğretim yöntem ve teknikleri, öğrencilerin teorik bilgi, pratik beceriler ve profesyonel yetkinlikler kazanmalarını amaçlar. Bu yöntem ve teknikler, öğrencilerin aktif katılımını ve etkileşimli öğrenme süreçlerini teşvik eder.

Geleneksel Dersler: Temel teorik bilgilerin aktarılması için kullanılır. Öğrencilerin geniş bir bilgi yelpazesine hâkim olmalarını sağlar.

Multimedya Kullanımı: Sunumlar, videolar ve animasyonlar gibi görsel ve işitsel araçlar ders anlatımını destekler.

Hastane ve Klinik Stajları: Öğrenciler, gerçek klinik ortamlarda çalışarak pratik deneyim kazanır.

Klinik Gözlem: Öğrenciler, deneyimli sağlık profesyonellerinin yanında gözlem yaparak öğrenir.

Şema 14: Lisans Programının Müfredatındaki “Çok Şubeli Dersler”in Durumu

larında Uygulanmakta Olan “Öğretim Yöntem ve Teknikleri/Ölçme ve

Tablo 6: Terapi ve Rehabilitasyon Bölümünde Yürütülmekte Olan Ön Lisans Programları Müfredatındaki Staj Uygulamaları ve AKTS İş Yüğü Anketlerinin Durumu

Tablo 7: Terapi ve Rehabilitasyon Bölümünde Yürütülmekte Olan Ön Lisans Programlarında Eğitim Süreçleri ile İlgili Tüm Sorunlar ve İyileştirme Faaliyetleri ile İyi Uygulama Örnekleri ve Yaygınlaştırma Önerileri

Ğ. ÖĞRETİM ELEMANLARININ/ ÜYELERİNİN İŞ YÜKÜ

(Her bir ön lisans program için altta yer alan tablo çoğaltılıp doldurulacaktır.)

Fizyoterapi Ön Lisans Programı için;

Olup/Olmadığı

2023-2024 Eğitim Öğretim Yılı Bahar İle 2024-2025 Eğitim Öğretim Yılı Güz Dönemleri Kapsamında “Öğretim Elemanlarının/ Üyelerinin İş Yükü” Belirtilmiş Midir?

EVET

2023-2024 Eğitim Öğretim Yılı Bahar İle 2024-2025 Eğitim Öğretim Yılı Güz Dönemleri Kapsamında Kurum Dışından Görevlendirilen Öğretim Elemanları/Üyeleri Belirtilmiş Midir?

-

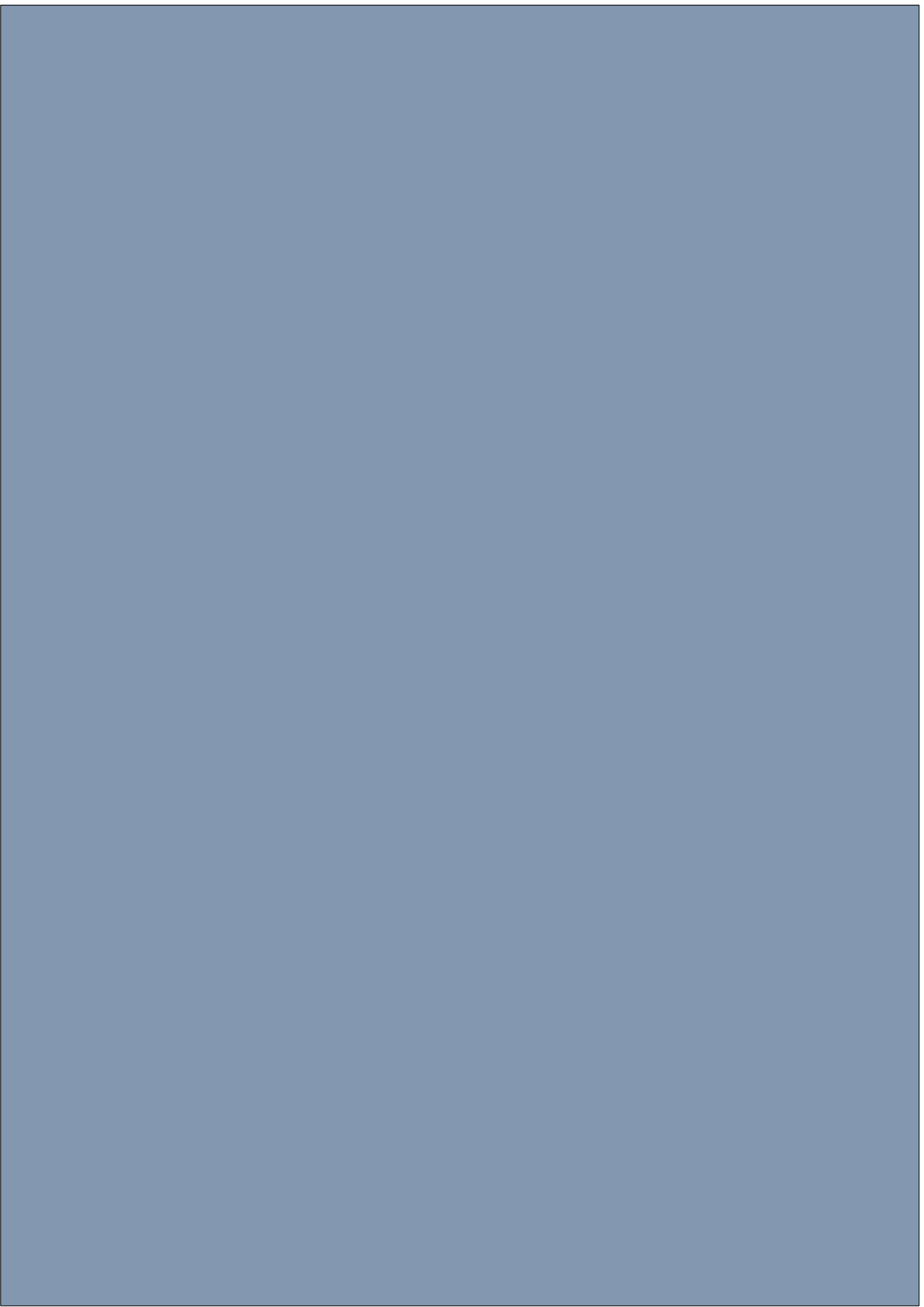
2023-2024 Eğitim Öğretim Yılı Bahar İle 2024-2025 Eğitim Öğretim Yılı Güz Dönemleri Kapsamında Yabancı Uyruklu Öğretim Elemanları/Üyeleri Belirtilmiş Midir?

-

Tablo 8: Terapi ve Rehabilitasyon Bölümünde Yürütülmekte Olan Ön Lisans Programlarında 2023-2024 Eğitim Öğretim Yılı Bahar İle 2024-2025 Eğitim Öğretim Yılı Güz Dönemlerinde Öğretim Elemanlarının/Üyelerinin İş Yükü

Tablo 9: Terapi ve Rehabilitasyon Bölümünde Yürütülmekte Olan Ön Lisans Programlarında Öğretim Elemanlarının/Üyelerinin Gelişimine Yönelik Faaliyetler İle Ön Lisans/Lisans Akademik Danışmanlık Hizmetleri Ve Öğrenme Yönetim Sistemine İlişkin Hususlar

Tablo 10: Terapi ve Rehabilitasyon Bölümünde Yürütülmekte Olan Ön Lisans Programlarında 2023-2024 Eğitim Öğretim Yılı Bahar İle 2024-2025 Eğitim Öğretim Yılı Güz Dönemine İlişkin Öğrenci Faaliyetleri İstatistikleri



Tablo 11: Terapi ve Rehabilitasyon Bölümünde Yürütülmekte Olan Ön Lisans Programlarında 2023-2024 Bahar ve 2024-2025 Eğitim Öğretim Yılı Güz Dönemine İlişkin Notların Karşılaştırmalı Değerlendirilmesi

